

### ¿Qué est la *Leishmania*?

- *Leishmania* es un parásito protozoo zoonótico transmitido por picadura de insectos flebotomos a diversos vertebrados, incluidos los humanos.
- La enfermedad en gatos se ha documentado esporádicamente en diversas zonas del mundo, principalmente causada por *L. infantum*. La información clínica actual se basa únicamente en descripciones de casos.
- Los gatos pueden sufrir la infección por las mismas especies de *Leishmania* que los perros y los humanos en zonas tropicales y subtropicales de todo el mundo (*L. infantum*, *L. mexicana*, *L. braziliensis*, *L. amazonensis* y *L. venezuelensis*).
- Los estudios epidemiológicos demuestran que, al igual que en los perros, la infección por *Leishmania* en gatos es más frecuente que la manifestación de enfermedad.

### Patogenia

- Existe una falta de información específica sobre la inmunopatogenia de la leishmaniosis en gatos.
- En los perros, la leishmaniosis frecuentemente es una enfermedad multisistémica con un amplio espectro de gravedad consecuencia del balance entre la respuesta inmunitaria celular protectora y la respuesta inmunitaria humoral no protectora.
- La histopatología de las lesiones cutáneas en gatos suele mostrar o bien una dermatitis granulomatosa difusa con macrófagos con muchos parásitos *Leishmania* en su interior, o bien una perifoliculitis granulomatosa y dermatitis o reacción tisular tipo liquenoide con una carga parasitaria menor.
- Se han observado también gatos con inflamación granulomatosa en el hígado y los riñones.

### Signos clínicos

- La mayoría de gatos que muestran signos clínicos probablemente sufren una alteración de la respuesta inmunitaria ya sea debida a coinfecciones (p.e. FIV y/o FeLV), enfermedades concurrentes (p.e. neoplasia, diabetes mellitus, enfermedad autoinmune) o tratamientos inmunosupresores.
- Las lesiones cutáneas, dermatitis ulcerativa, crostrosa, nodular o exfoliativa, son las manifestaciones clínicas más frecuentes y a menudo las únicas. La localización más

frecuente de estas lesiones, típicamente simétricas, son en cabeza y cuello, y con menor frecuencia en tronco y extremidades.

- Las manifestaciones clínico-patológicas no cutáneas más frecuentes son aumento de linfonodos, hiperglobulinemia, pérdida de peso, enfermedad ocular (blefaritis nodular, uveítis, panoftalmítis), anorexia, gingivostomatitis crónica y apatía. Estas manifestaciones pueden ir acompañadas o no de lesiones cutáneas.

### Diagnóstico

- El diagnóstico puede confirmarse mediante la observación del parásito en citología o histología, o mediante la detección de ADN de *Leishmania* por técnicas de PCR en muestras adecuadas como por ejemplo de piel, linfonodos, sangre u otros tejidos afectados.
- Los gatos enfermos suelen tener niveles positivos de anticuerpos anti-*Leishmania* en suero.
- Para una correcta detección de anticuerpos deben usarse pruebas serológicas que estén validadas en gatos (inmunofluorescencia indirecta, ELISA, aglutinación directa o Western blots).

### Tratamiento

- Los fármacos que se usan empíricamente en gatos son el alopurinol y la meglumina que pueden administrarse conjuntamente. La mayoría de casos documentados fueron tratados con alopurinol (10 a 20 mg/kg c12 o 24h) durante un largo periodo. Este tratamiento ha demostrado ser efectivo, incluso en gatos seropositivos a FIV.
- Sin embargo, el tratamiento no elimina totalmente la infección y frecuentemente los signos clínicos reaparecen al parar la medicación.
- La extirpación quirúrgica de nódulos cutáneos en dos gatos, sin tratamiento médico, no fue curativa y los nódulos reaparecieron.
- No existen vacunas disponibles para gatos.
- Existe un collar antiparasitario con flumetrina e imidacloprida adecuado para gatos que puede utilizarse para reducir el riesgo de infección por *Leishmania*.
- Los antiparasitarios permetrinas disponibles en perros para la prevención de flebotomos no deben utilizarse nunca en gatos a causa de su alta toxicidad en esta especie.



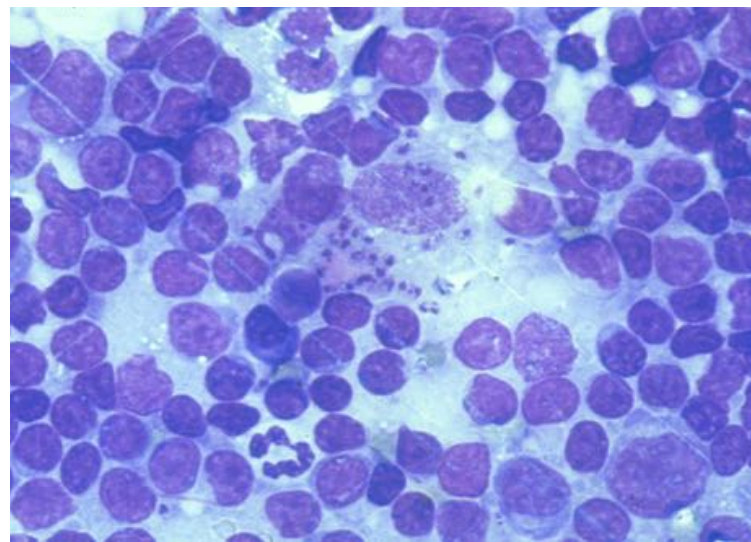
## Leishmaniosis en gatos

FICHA  
TÉCNICA



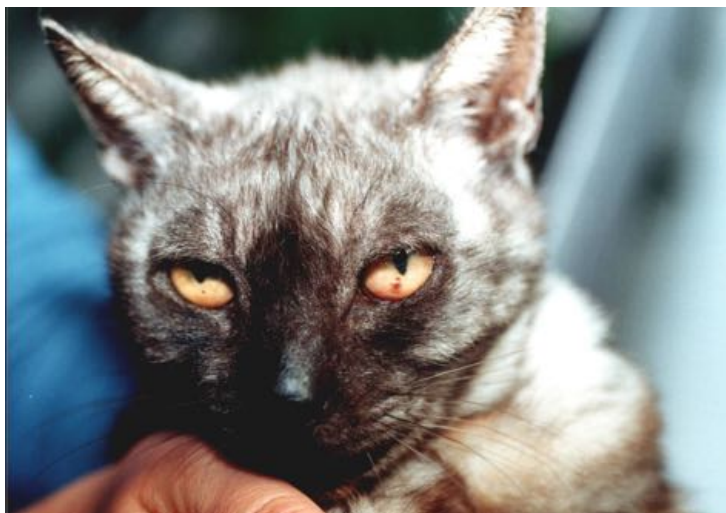
© Maria Grazia Pennisi, ABCD

■ *Nódulo hemorrágico asociado a L. infantum.*



© Maria Grazia Pennisi, ABCD

■ *Amastigotes de Leishmania en el interior de un macrófago en una citología de linfonodo (May Grünwald Giemsa 64x).*



© Maria Grazia Pennisi, ABCD

■ *Uveítis aguda asociada a L. infantum en un gato seropositivo a FIV.*



© Maria Grazia Pennisi, ABCD

■ *Dermatitis ulcerativa en la zona dorsal del carpo de un gato con leishmaniosis.*