

¿Qué es *Toxoplasma gondii*?

- *T. gondii* es un parásito que puede infectar prácticamente a todas las especies de animales de sangre caliente, incluyendo a los humanos (zoonosis).
- Los felinos (Felidae) son los huéspedes definitivos. El resto de especies son huéspedes intermedios.
- En las heces se excretan los esporozoitos en ooquistes; los taquizoitos y bradizoitos se localizan en los tejidos y en la leche.

Infección

- *T. gondii* en el huésped definitivo (felinos) sigue un ciclo entero-epitelial y se excreta en las heces. Este periodo de excreción en heces dura de 10 a 14 días.
- Existen tres formas principales de transmisión de *T. gondii* en todas las especies (incluyendo humanos y gatos): infección congénita, ingesta de tejidos infectados e ingesta de alimentos o agua contaminados con ooquistes.
- Después de la ingesta, el parásito *T. gondii* sigue un ciclo extra-intestinal y se forman quistes tisulares principalmente en el SNC, músculos y vísceras.
- La parasitemia durante la gestación puede causar placentitis y los taquizoitos pueden infectar el feto, potencialmente produciendo abortos o malformaciones congénitas.

Signos clínicos

- Aproximadamente del 10 al 20% de los gatos infectados experimentalmente con quistes tisulares de *T. gondii* manifiestan diarrea de intestino delgado que dura de 1 a 2 semanas y se autolimita. La infección por *T. gondii* no es una causa importante de diarrea en gatos.
- En gatos es poco probable que se presente enfermedad sistémica y generalmente cuando ocurre es por reactivación de una infección latente más que por infección adquirida recientemente.
- Los gatos enfermos de toxoplasmosis pueden manifestar diversos signos clínicos, incluyendo apatía, anorexia, adelgazamiento, fiebre, hiperestesia muscular, convulsiones, ataxia, distrés respiratorio, uveítis anterior o posterior y diarrea.
- Los gatitos infectados vía placenta manifiestan signos clínicos más graves y frecuentemente mueren de enfermedad hepática o pulmonar.

Diagnóstico

- Las pruebas de anticuerpos en gatos no son muy útiles para el diagnóstico de toxoplasmosis. Sin embargo, un resultado negativo es útil para descartar la enfermedad. Sí que son útiles para determinar el riesgo para la salud humana.
- Un gato positivo a anticuerpos es muy improbable que excrete ooquistes en las heces, ya que los anticuerpos necesitan de 2 a 3 semanas a formarse y en ese momento el gato generalmente y no está excretando ooquistes en las heces. Este gato también es altamente improbable que vuelva a excretar ooquistes en el futuro si se reinfecta o sufre inmunosupresión.
- Un gato negativo a anticuerpos podría estar excretando ooquistes en las heces (p.ej. infección reciente antes que se hayan producido anticuerpos) o bien podría excretar ooquistes posteriormente si se infecta por primera vez con *T. gondii*.
- El diagnóstico pre-mortem de toxoplasmosis clínica se basa en la detección del parásito en biopsia muscular, lavado broncoalveolar o bien mediante técnicas de PCR (en LCF o humor acuoso).
- La excreción en heces de ooquistes de *T. gondii* es mejor diagnosticarla mediante técnicas de PCR en heces.

Tratamiento de la enfermedad

- La clindamicina es el fármaco de elección en gatos enfermos de toxoplasmosis (dosis recomendada de 10 a 12 mg/kg cada 12 horas por vía oral durante 4 semanas).
- Los gatos con uveítis deben ser tratados con clindamicina (dosis mencionada) y corticoesteroides tópicos (p.ej. gotas de acetato de prednisolona al 1% cada 6 a 8 horas) para evitar el glaucoma secundario y luxación de cristalino.
- Dado que *T. gondii* no puede ser eliminado totalmente del organismo, es posible sufrir recaídas de la enfermedad.

Prevención

- La mejor manera de evitar la infección por *T. gondii* en gatos es que no puedan comer nada de carne cruda.
- Aunque el riesgo de transmisión de la infección de un gato a su propietario es muy bajo, podemos aun minimizarlo más evitando cualquier contacto con las heces del

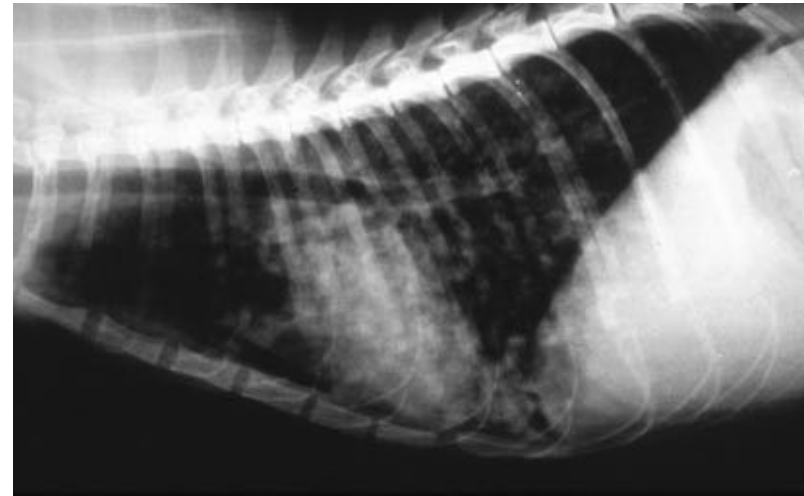
gato (especialmente si han sido excretadas hace más de 24 horas), cubriendo los arenales de juego para niños y limpiándonos las manos tras el contacto con los gatos.

- Medidas adicionales para personas inmunosuprimidas o mujeres embarazadas incluyen:
 - No limpiar la caja sanitaria del gato
 - Evitar que el gato pueda cazar
 - Evitar que el gato pueda comer insectos (p.ej. las cucarachas pueden albergar *T. gondii* en grandes cantidades)
- Si se realiza determinación de anticuerpos, es importante saber que los gatos positivos a anticuerpos contra *T. gondii* han estado infectados en el pasado y por tanto no suponen un riesgo de contagio en el futuro (ya que ya han completado el periodo de excreción de oocistos en heces que dura de 10 a 14 días y solamente se produce una vez tras la infección).



©Katrin Hartmann, ABCD.

- Gato con toxoplasmosis que sufre miositis causada por presencia de quistes de *T. gondii*. Está estirado de costado, incapaz de levantarse y muestra dolor muscular intenso.



© Katrin Hartmann, ABCD.

- Radiografía torácica (vista latero lateral) de un gato con toxoplasmosis pulmonar.

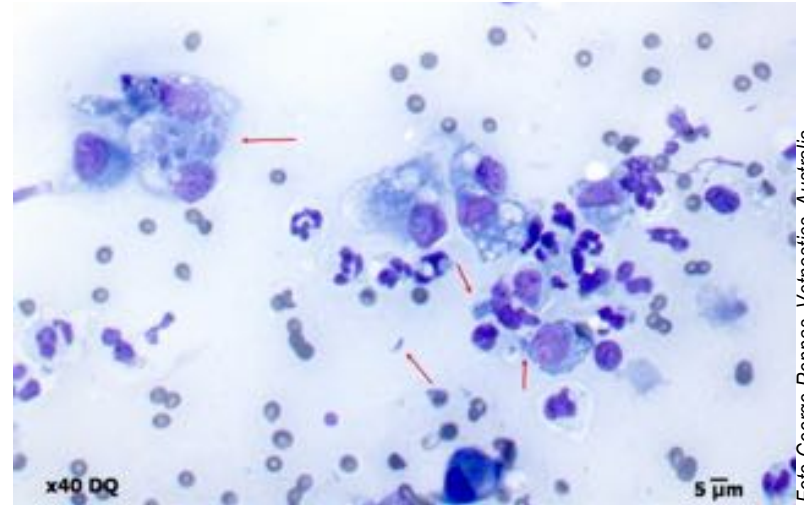


Foto George Reppas, Vetnostics, Australia.

- Citología de una aspiración con aguja fina de un gato con toxoplasmosis pulmonar y consolidación pulmonar con presencia de numerosos taquizoitos de *T. gondii* intra y extracelulares y quistes (flechas).