

Cos'è *Bordetella bronchiseptica*?

- *Bordetella bronchiseptica* (Bb) è un batterio gram-negativo che colonizza le vie respiratorie dei mammiferi.
- È un patogeno primario dei gatti domestici, in particolare nelle popolazioni ad elevata densità di animali, come ad esempio i gattili e gli ambienti domestici con numerosi gatti.
- Bb può raramente infettare anche l'uomo (zoonosi).
- Il batterio è sensibile ai comuni disinfettanti.

Infezione

- Il batterio viene eliminato nelle secrezioni orali e nasali dei gatti infetti.
- Bb colonizza l'epitelio ciliato delle vie respiratorie dell'ospite, stabilendo infezioni croniche.
- Dopo l'infezione, gli anticorpi sierici aumentano rapidamente, ma non è noto per quanto tempo rimangano in circolo.
- I cani affetti da malattie respiratorie da Bb ("tosse dei canili") rappresentano un rischio per i gatti.

Segni clinici

- All'infezione da Bb è stata associata un'ampia gamma di segni clinici respiratori, da un lieve malessere febbrile, tosse, starnuti, scolo oculare e linfadenopatia fino ad una grave polmonite con dispnea, cianosi e morte.
- Generalmente, la polmonite viene osservata nei gattini di età inferiore a 10 settimane, ma possono essere interessati anche i gatti adulti. In tutti i gatti con tosse è necessario considerare l'infezione da Bb.

Diagnosi

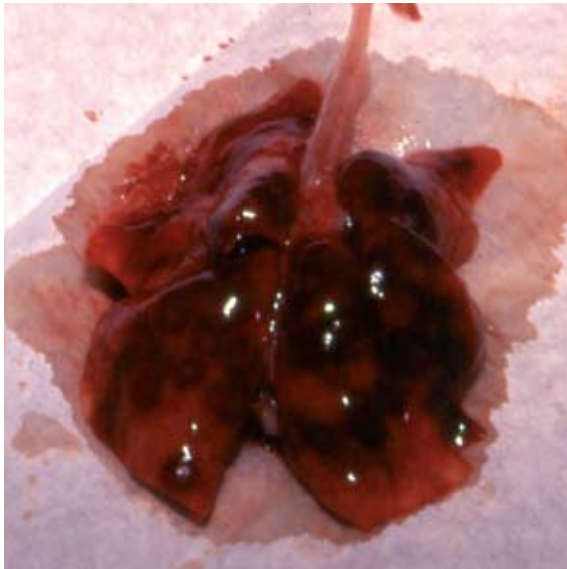
- Sono disponibili la coltura batterica e la PCR, sebbene abbiano una scarsa sensibilità.
- È possibile ottenere campioni per l'isolamento dei batteri dall'orofaringe (tamponi) o mediante lavaggio transtracheale/lavaggio broncoalveolare.
- L'identificazione di Bb nei campioni ottenuti mediante lavaggio broncoalveolare in gatti con segni respiratori delle basse vie è considerata diagnostica.
- L'analisi citologica dei lavaggi tracheali mostra la presenza di leucociti polimorfonucleati, macrofagi e batteri.

Gestione della malattia

- È indicata la terapia antibatterica, anche se i segni sono lievi.
- Quando non sono disponibili dati sulla sensibilità, è consigliabile l'uso di tetracicline. La doxiciclina è l'antibiotico di scelta.
- I gatti gravemente ammalati richiedono una terapia di supporto e cure intensive.
- Può essere necessaria la somministrazione endovenosa di fluidi per compensare la disidratazione e ripristinare l'equilibrio elettrolitico e acido-base.

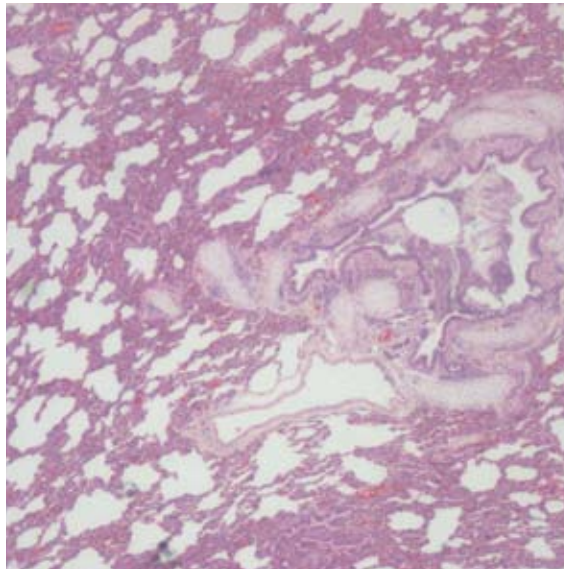
Raccomandazioni per la vaccinazione

- In alcuni Paesi europei è disponibile un vaccino vivo modificato intranasale. Il prodotto vivo modificato è autorizzato per l'uso come vaccino monovalente con richiami annuali.
- La vaccinazione contro Bb non è considerata essenziale; i gatti non devono essere vaccinati di routine contro questa malattia, poiché l'infezione in genere causa solo una forma lieve.
- La vaccinazione deve essere limitata ai gatti che vivono in popolazioni ad elevata densità con precedenti casi di infezione da Bb
- I gatti sottoposti a vaccinazione con vaccini vivi eliminano i batteri all'esterno dell'organismo; questo tipo di vaccino deve essere evitato in presenza di persone immunocompromesse.
- Come avviene nel cane, questi vaccini occasionalmente inducono segni clinici lievi nei gatti.



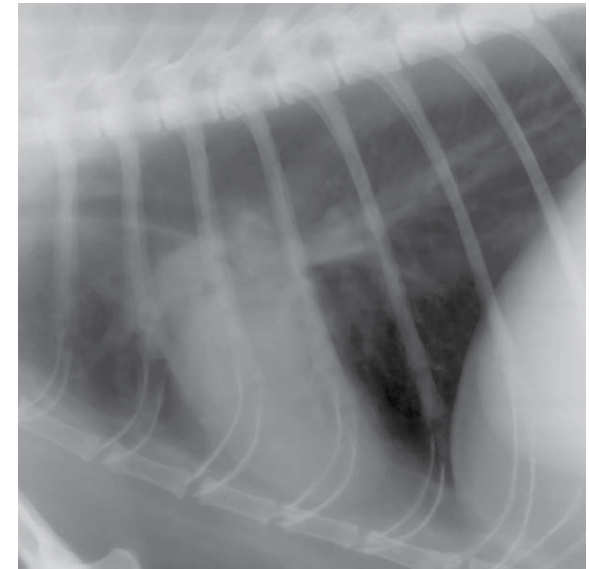
Per gentile concessione di Maria-Grazia Pennisi, Università di Messina

- **Polmoni di un gattino deceduto a causa di una polmonite. Nei polmoni è stata isolata *B. bronchiseptica*.**



Per gentile concessione del Feline Centre, Università di Bristol

- **Sezione dei polmoni di un gattino deceduto a causa di una polmonite dovuta a infezione da *B. bronchiseptica*.**



Per gentile concessione del Feline Advisory Bureau

- **L'infezione da *B. bronchiseptica* nel gatto può a volte provocare una broncopolmonite.**