

Mikä on kissan leukemia?

- Aiheuttajana on kissan leukemiavirus (FeLV), retrovirus, joka voi aiheuttaa immuunijärjestelmän heikkenemistä, anemiaa ja/tai lymfoomaa.
- Esiintyy kissoilla maailmanlaajuisesti. Infektioprevalenssi Euroopassa on alhainen (< 1 %) mutta saattaa paikallisesti ylittää 20 %.
- 25 viime vuoden aikana FeLV-infektion prevalenssi on pienentynyt merkittävästi luotettavien diagnostisten testien ja rokotteiden ansiosta.

Tartunta

- FeLV leviää tartunnan saaneiden kissojen viruserityksen välityksellä (sylki, ulosteet, sieraineritteet, maito).
- Leviäminen kissasta toiseen tapahtuu pääasiassa ystävällisessä kosketuksessa (keskinäinen turkinhoito) mutta myös puremien välityksellä.
- Isoissa kissalaumoissa noin 30–40 %:lle kehittyy pysyvä viremia, 30–40 %:lle ohimenevä viremia ja 20–30 % serokonvertoituu. Pienellä osuudella (~ 5 %) on nähtävissä antigeenejä veressä ilman edeltävää viremiaa.
- Vireemisillä naarailla tiineys päättyy yleensä sikiökuolemaan, keskenmenoon tai vireemisten "kuihtuvien" kissanpentujen synnyttämiseen.
- Pikkupennut ovat erityisen herkkiä FeLV-infektioille. Iän myötä kissojen vastustuskyky kasvaa.

Kliiniset oireet

- Tavallisimmat oireet pysyvästi FeLV-vireemisillä kissoilla:
 - Anemia (pääosin non-regeneratiivinen)
 - Immunosuppressio (altistuminen muille infektioille)
 - Lymfooma (mediastinaalinen, gastroenteraalinen, multisentrinen, atyyppinen)
- Harvinaisemmat:
 - Immuunivälitteiset sairaudet (hemolyyttinen anemia, glomerulonefriitti, polyartriitti)
 - Krooninen enteriitti (kryptanekroosi)
 - Lisääntymishäiriöt (sikiöresorptio, abortti, neonataalikuolema ja "kuihtuvat" pennut)
 - Perifeeraaliset neuropatiat (anisokoria, mydriaasi, Homerin syndrooma, epänormaali ääntely, hyperestesia, pareesi, paralyysi).

- Useimmat pysyvästi vireemiset kissat kuolevat 2–3 vuoden kuluessa diagnoosista.

Diagnostiikka

- Vähäisen esiintyvyyden alueilla positiiviset tulokset vastaanotolla tehdyissä testeissä voivat olla virheellisiä: positiiviset testitulokset terveillä kissoilla on vahvistettava mieluiten proviruksen toteamisella PCR-testissä.
- Positiivisiksi todetut kissat voivat selviytyä viremiasta joidenkin viikkojen tai kuukausien kuluttua. FeLV-positiiviset kissat, joilla ei ole kliinisiä oireita, olisi myöhemmin testattava uudelleen.
- Kissat, joiden plasmasta FeLV on hävinnyt, ovat negatiivisia viruseristyksessä, ELISA-testauksessa, immunokromatografiassa ja IFA-testissä mutta pysyvät PCR-menetelmällä positiivisina DNA:n ja jopa matalalla tasolla RNA:n suhteen.

Sairauden hoito

- Tukihoito (joka sisältää tarvittaessa nestehoidon) ja hyvä yleishoito.
- Sekundaari-infektiot tulee hoitaa viiveettä.
- Kissan interferoni-omega saattaa lievittää kliinisiä oireita ja pidentää elinaikaa.
- AZT:n (atsidotymidiinin) käyttö on mahdollista, mutta sivuvaikutuksia voi esiintyä.
- FeLV-tartunnan saaneet kissat olisi pidettävä sisätiloissa ja käytettävä säännöllisesti (puolen vuoden välein) eläinlääkärintarkastuksissa.
- Kortikosteroideja suurina annoksina sekä muita immunosuppressiivisia tai luuydinsuppressiivisiä lääkityksiä tulee välttää.
- Virus ei säily pitkään isännän ulkopuolella ja tuhoutuu helposti desinfiointiaineilla, saippualla, kuumennuksella ja kuivauksella.
- Virus saattaa kuitenkin säilyä ulosteissa. Se pysyy elinkelpoisena kosteana huoneenlämmössä (esim. infektoituneet neulat) tai jäädytetyssä transfuusioveressä.

Rokotussuositukset

- Kaikki kissat, joiden FeLV-status on epävarma, olisi testattava ennen rokottamista.
- FeLV-rokote ei kuulu perusrokotuksiin. Kuitenkin terveet kissat, joilla on potentiaalinen altistumisriski (ulkokissat, FeLV-endeeminen alue), tulisi rokottaa FeLV:ta vastaan.
- Kissanpennut on rokotettava 8–9 viikon iässä ja toisen kerran 12 viikon iässä sekä annettava niille tehoste vuoden kuluttua.
- Kun otetaan huomioon vanhempien kissojen huomattavasti pienempi tartunta-alttius, FeLV-tehosteet voidaan kolmannen ikävuoden jälkeen antaa joka toinen tai kolmas vuosi.
- Rokottamista yleisiä patogeeneja vastaan on jatkettava. Inaktivoituja rokotteita suositellaan käytettäväksi terveillä FeLV-positiivisilla kissoilla.



Kuva IDEXX Laboratories, Inc.

- Kissat olisi testattava FeLV:n varalta ennen rokottamista



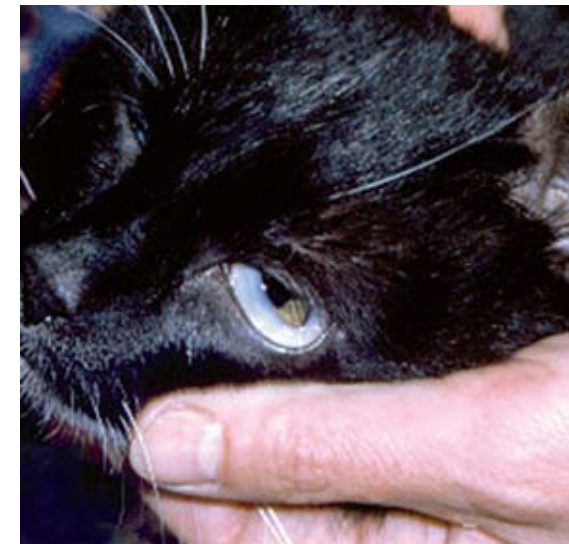
Kuva Hans Lutz

- Useimmat pysyvästi vireemiset kissat kuolevat 2–3 vuoden kuluessa.



Kuva Julia Beatty

- FeLV:een liittyvä ruoansulatuskanavan lymfooma.



Kuva Tadeusz Frymus

- Anemia kissalla, jolla persistoiva FeLV-tartunta.



Kuva Marian C Horzinek

- Mediastinaalinen lymfooma, joka täyttää FeLV-infektioituneen kissan rintaontelon.