

Mikä on Chlamydophila felis?

- *Chlamydophila felis* (Cf) on gram-negatiivinen bakteeri.
- Sen tarttuu ensisijaisesti sidekalvoon ja infektio ilmenee useimmiten konjunktiviittina.
- Infektiota esiintyy todennäköisesti enemmän puhtasrotuisilla kissoilla.
- Bakteeri ei elä isäntäeläimen ulkopuolella. Tartunta tapahtuu vain eläinten välisessä kosketuksessa.
- Ei ole olemassa epidemiologista näyttöä siitä, että kissan saama Cf -tartunta aiheuttaisi zoonoosiriskin.

Tartunta

- Välittyminen edellyttää läheistä kontaktia kissojen välillä. Kehonesteistä silmäeritteet ovat ensisijainen tartunnanlähde.
- Useimmat tapaukset esiintyvät alle vuoden ikäisillä kissoilla.
- Tartunnan leviäminen sidekalvon eritteen välityksellä lakkaa yleensä 60 päivän kuluessa tartunnasta, mutta tartunnan saaneelle voi kehittyä pysyviä infektioita.

Kliiniset oireet

- Inkubaatioaika on 2-5 päivää. Oireet alkavat yleensä yhdestä silmästä ja leviävät sitten toiseen aiheuttaen molemminpuolisen infektion.
- Erite on aluksi vetistä ja muuttuu myöhemmin mukoottiseksi tai mukopurulentiksi.

- Kemoosi on tunnusomaista klamydiosille. Kissalla saattaa esiintyä intensiivinen konjunktiviitti, johon liittyy vilkkuluomen voimakas hyperemia sekä blefarospasmia ja silmän aristusta.
- Ohimenevää kuumeilua, ruokahaluttomuutta ja painonmenetystä saattaa ilmetä pian tartunnan saamisen jälkeen, mutta useimmat kissat pysyvät hyvässä kunnossa ja jatkavat syömistä.

Diagnostiikka

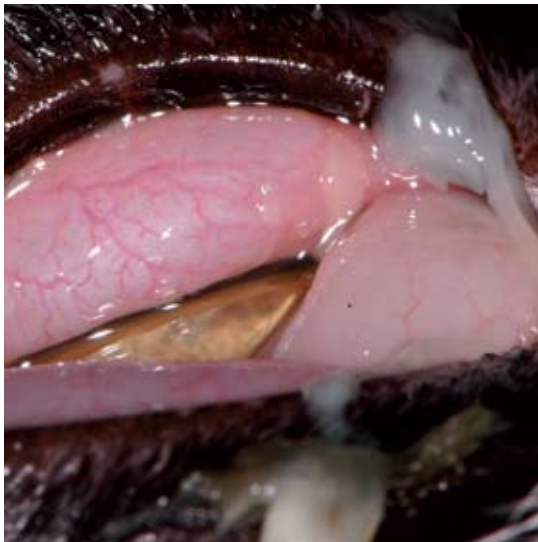
- PCR voidaan tehdä silmän sivelynäytteistä. Hyvä sivelytekniikka on tärkeä, jotta saadaan riittävä määrä soluja.
- Rokottamattomilla kissoilla vasta-aineiden löytyminen voi vahvistaa diagnoosin.

Sairauden hoito

- Tetrasykliinit ovat ensisijainen antibioottivalinta. Doksisykliinin etuna on kerran päivässä tapahtuva annostus (10 mg/kg p.o.).
- Hoitoa tulee jatkaa 4 viikon ajan, jotta voidaan olla varmoja taudinaiheuttajan tuhoutumisesta.
- Kissojen pitäminen erillään ja perushygieneiasta huolehtiminen saattavat auttaa tartunnan leviämisen hallinnassa.

Rokotussuositukset

- Kokonaiseen klamydiaorganismiin pohjautuva sekä inaktivoitu rokote että elävä, heikennetty rokote on saatavilla osana yhdistelmävalmisteita.
- Cf ei ole kuulu perusrokotuksiin. Kuitenkin rokottamista tulisi harkita, jos löytöeläintiloissa on varmistettu esiintyneen klamydiatautia.
- Kissat, joita pidetään yhdessä pitkään, on rokotettava säännöllisesti.
- Jalostuskissaloissa, joissa Cf-infektiota esiintyy endeemisenä, tulee ensitoimenpiteenä lääkitä kaikki kissat doksisykliinillä vähintään 4 viikon ajan. Kun kliiniset oireet on saatu hallintaan, kissat on rokotettava.
- Rokottaminen aloitetaan yleensä 8–10 viikon iässä, ja toinen rokotus annetaan 3–4 viikon kuluttua.
- Vuosittaista tehostamista suositellaan kissoille, joilla on jatkuva altistumisriski.



Kuva Eric Déan

- *Chlamydophilan* liittyvä purulentti konjunktiviitti ja kemoosi.



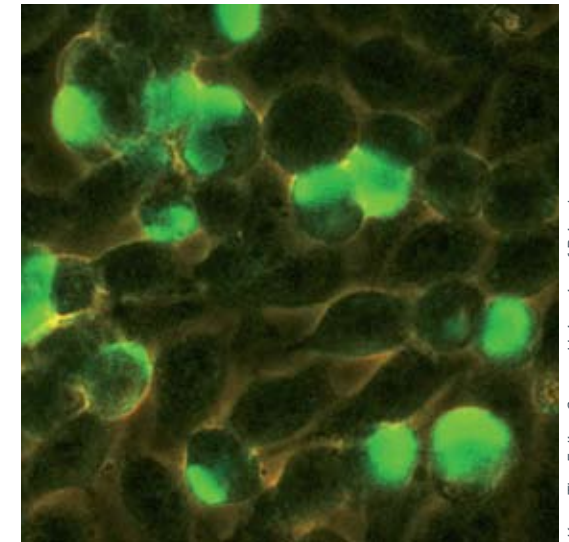
Kuva The Feline Centre, University of Bristol

- *Chlamydophila* -infektio diagnosoidaan yleensä PCR-tutkimuksella silmän sivelnäytteistä.



Kuva The Feline Centre, University of Bristol

- Konjunktiviitti kissalla, joka on saanut *Chlamydophila felis* -tartunnan.



Kuva The Feline Centre, University of Bristol

- Epäsuoraa immunofluoresenssitekniikkaa on käytetty *Chlamydophila*-vasta-aineiden mittaamiseen.